

**Проверочная работа
по БИОЛОГИИ**

5 КЛАСС

Образец

Инструкция по выполнению работы

На выполнение работы по биологии даётся 45 минут. Работа включает в себя 10 заданий.

Ответы на задания запишите в поля ответов в тексте работы. В случае записи неверного ответа зачеркните его и запишите рядом новый.

При выполнении работы не разрешается пользоваться учебником, рабочими тетрадями и другим справочным материалом.

При необходимости можно пользоваться черновиком. Записи в черновике проверяться и оцениваться не будут.

Советуем выполнять задания в том порядке, в котором они даны. В целях экономии времени пропускайте задание, которое не удаётся выполнить сразу, и переходите к следующему. Если после выполнения всей работы у Вас останется время, то Вы сможете вернуться к пропущенным заданиям.

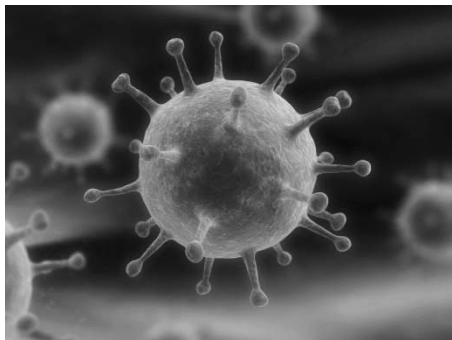
Желаем успеха!



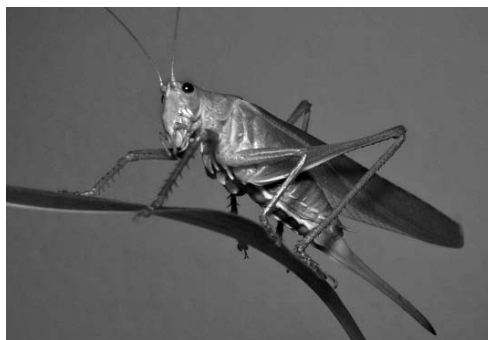
В образце представлено два примера задания 6. В реальных вариантах проверочной работы на этой позиции будет предложено только одно задание.

1 Рассмотрите фотографии с изображением представителей различных объектов природы.

1.1. Подпишите их названия, используя слова из предложенного списка: *вирусы, растения, животные*.



А. _____ Б. _____



В. _____

1.2. Два из изображённых на фотографиях объекта объединены общим признаком. Выпишите название объекта, «выпадающего» из общего ряда. Объясните свой выбор.

Ответ: _____

1.3. В приведённом ниже списке даны характеристики объектов живой природы. Все они, за исключением одной, относятся к характеристикам объекта, изображённого в задании 1.1 над буквой В. Выпишите эту характеристику, которая «выпадает» из общего ряда. Объясните свой выбор.

Неограниченный рост, активный образ жизни, клеточное строение, половое размножение

Ответ: _____

2

2.1. У смородины ранней весной появляются молодые стебли с листьями. Найдите в приведённом ниже списке и запишите название этого процесса.

Дыхание, питание, рост, плодоношение.

Ответ: _____

2.2. В чём заключается значение этого процесса в жизни растения?

Ответ: _____

3

3.1. Выберите из приведённого ниже списка два примера оборудования, которые следует использовать для наблюдения за амурским тигром в природе.

Список приборов:

- 1) фотоловушка
- 2) секатор
- 3) комнатный термометр
- 4) бинокль
- 5) ботаническая папка

Запишите в таблицу номера выбранных примеров оборудования.

Ответ:

| | |
|--|--|
| | |
|--|--|

3.2. Знаниями в области какой биологической науки вы воспользуетесь, проводя такое наблюдение?

Ответ: _____

4

4.1. Ольга на уроке изучала устройство микроскопа и делала соответствующие подписи к рисунку. Какую деталь микроскопа на рисунке она обозначила буквой А?

Ответ: _____

4.2. Какую функцию выполняет эта часть микроскопа при работе с ним?

Ответ: _____

4.3. Ольга рассмотрела кожицу лука под микроскопом, на котором было указано:

- увеличение окуляра – 10;
- увеличение объектива – 40.

Какое общее увеличение даёт данный микроскоп?

Ответ: _____



5

Анна и Владимир собрали и подготовили для гербария образцы растений. Для каждого растения им необходимо составить «паспорт», соответствующий положению этого растения в общей классификации организмов. Помогите ребятам записать в таблицу **слова** из предложенного списка в такой последовательности, чтобы получился «паспорт» растения, изображённого на фотографии.



Ромашка аптечная

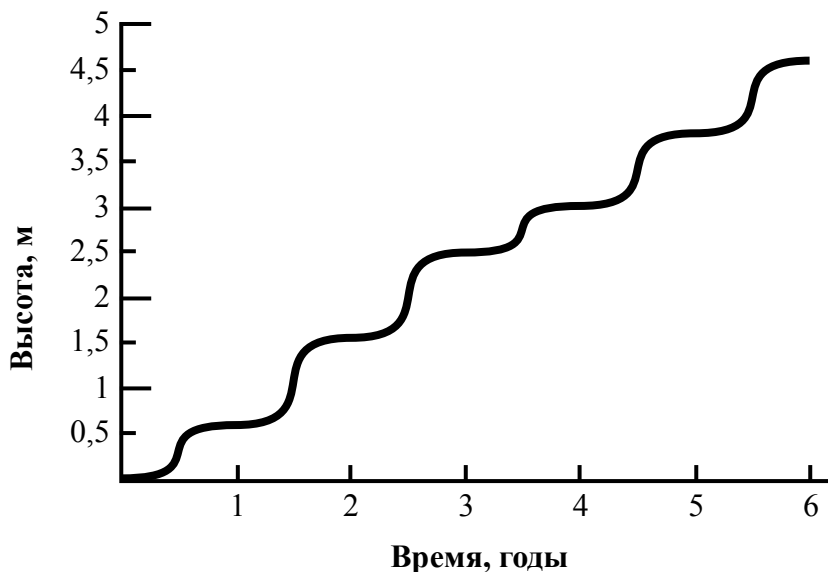
Список слов:

- 1) Покрытосеменные (цветковые)
- 2) Ромашка аптечная
- 3) Ромашки
- 4) Растения

| Царство | Отдел | Род | Вид |
|---------|-------|-----|-----|
| | | | |

6

На графике показан рост древесного растения умеренного климата в течение нескольких лет.



6.1. Определите максимальную высоту растения на третий год жизни.

Ответ: _____

6.2. Как можно объяснить наличие периодов в жизни растения, когда процесс его роста в высоту резко замедлялся?

Ответ: _____

ИЛИ

На карте Земли показаны территории обитания серого волка.



6.1. На каком материке восточного полушария обитает серый волк?

Ответ: _____

6.2. Как можно объяснить ограничение массового распространения серого волка южнее указанных на карте границ?

Ответ: _____

7

Прочитайте текст и выполните задания.

(1)Лисица обыкновенная – хищное животное, широко распространённое на территории Евразии, Северной Америки. (2)Лисица – зверь среднего размера, массой до 10 кг, с изящным туловищем на невысоких тонких лапах, с вытянутой мордой, острыми ушами и длинным пушистым хвостом. (3)Самки лисицы рожают живых детёнышей и выкармливают их молоком. (4)Мех у лисицы густой, длинный, рыжего цвета, хорошо удерживающий тепло, поэтому зверь издавна был объектом мехового промысла. (5)Лисицы, в отличие от волков, охотятся на мелких животных, в основном на мышей, однако вблизи человеческого жилья могут нападать на домашнюю птицу. (6)В дикой природе лисицы редко живут более семи лет.

7.1. В каких предложениях текста описываются признаки внешнего строения лисицы обыкновенной? Запишите номера выбранных предложений.

Ответ: _____

7.2. Сделайте описание волка серого по следующему плану.

А) Какую среду обитания освоил волк?

Ответ: _____

Б) Какой признак внешнего строения волка указывает на его приспособленность к жизни в условиях этой среды? Ответ поясните.

Ответ: _____

В) Какие отношения складываются между лисицей и волком в природе?

Ответ: _____

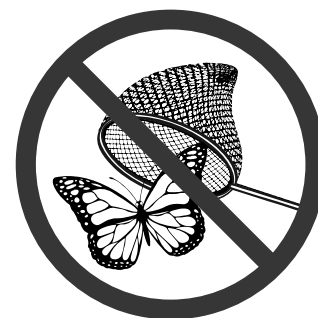


8 Заполните пустые ячейки на схеме, выбрав необходимые слова из приведённого списка.

Верблюд, тайга, саксаул, песец, ель, тундра, дуб, глухарь, степь.



9 Как Вы думаете, какое правило устанавливается изображённым на рисунке знаком? Напишите в ответе это правило и укажите место, где можно встретить такой знак.



Ответ: _____

10 На фотографии изображён представитель одной из профессий, связанных с биологией. Определите эту профессию.



Ответ: _____

Напишите, какую работу выполняют люди этой профессии. Чем эта работа полезна обществу?

Ответ: _____

Система оценивания проверочной работы

Правильный ответ на каждое из заданий 2.1, 2.2, 3.2, 4.1, 4.2, 4.3 и 6.1 оценивается 1 баллом.

Полный правильный ответ на каждое из заданий 3.1 и 7.1 оценивается 2 баллами. Если в ответе допущена одна ошибка (в том числе написана лишняя цифра или не написана одна необходимая цифра), выставляется 1 балл; если допущено две или более ошибки – 0 баллов.

Правильный ответ на задание 5 оценивается 2 баллами. Если в ответе переставлены местами два элемента, выставляется 1 балл, более двух элементов – 0 баллов.

| Номер задания | Правильный ответ | |
|----------------------|--|---------|
| 2.1 | Рост | |
| 2.2 | Увеличение размера | |
| 3.1 | 14 (в любой последовательности) | |
| 3.2 | Зоология | |
| 4.1 | Объектив | |
| 4.2 | Увеличение изображения | |
| 4.3 | 400 | |
| 5 | царство – Растения отдел – Покрытосеменные (цветковые) род – Ромашки вид – Ромашка аптечная ИЛИ 4132 | |
| 6.1 | 2,5 метра | Евразия |
| 7.1 | 24 (в любой последовательности) | |

1 Рассмотрите фотографии с изображением представителей различных объектов природы.

1.1. Подпишите их названия, используя слова из предложенного списка: *вирусы, растения, животные*.

| Содержание верного ответа и указания по оцениванию | Баллы |
|---|----------|
| <div style="display: flex; justify-content: space-around;"> <div style="text-align: center;">  <p>А. вирусы</p> </div> <div style="text-align: center;">  <p>Б. растения</p> </div> </div> <div style="text-align: center; margin-top: 20px;">  <p>В. животные</p> </div> | |
| Верно подписаны три объекта живой природы | 1 |
| Верно подписаны один-два объекта живой природы. ИЛИ Ответ неправильный | 0 |
| <i>Максимальный балл</i> | <i>1</i> |

1.2. Два из изображённых на фотографиях объекта объединены общим признаком. Выпишите название объекта, «выпадающего» из общего ряда. Объясните свой выбор.

| Содержание верного ответа и указания по оцениванию (допускаются иные формулировки ответа, не искажающие его смысла) | Баллы |
|---|----------|
| Правильный ответ должен содержать следующие <u>элементы</u> : 1) « <u>выпадающий</u> » из логического ряда объект: вирусы; 2) <u>объяснение</u> , например: вирусы не имеют клеточного строения/не проявляют признаков жизни (кроме размножения). Объяснение может быть приведено в иной, близкой по смыслу формулировке | |
| Правильно указан объект, дано объяснение | 2 |
| Правильно указан только объект | 1 |
| Объект указан неправильно независимо от наличия/отсутствия объяснения. ИЛИ Ответ неправильный | 0 |
| <i>Максимальный балл</i> | <i>2</i> |

1.3. В приведённом ниже списке даны характеристики объектов живой природы. Все они, за исключением одной, относятся к характеристикам объекта, изображённого в задании 1.1 над буквой В. Выпишите эту характеристику, которая «выпадает» из общего ряда. Объясните свой выбор.

Неограниченный рост, активный образ жизни, клеточное строение, половое размножение

| Содержание верного ответа и указания по оцениванию (допускаются иные формулировки ответа, не искажающие его смысла) | Баллы |
|--|--------------|
| Правильный ответ должен содержать следующие <u>элементы</u> : 1) « <u>выпадающая</u> » из логического ряда характеристика: неограниченный рост; 2) <u>объяснение</u> , например: рост кузнечика ограничен, он не может вырасти больше определённого размера. Объяснение может быть приведено в иной, близкой по смыслу формулировке | |
| Правильно указана характеристика, дано объяснение | 2 |
| Правильно указана только характеристика | 1 |
| Характеристика указана неправильно независимо от наличия/отсутствия объяснения. ИЛИ Ответ неправильный | 0 |
| <i>Максимальный балл</i> | <i>2</i> |

6

6.2. Как можно объяснить наличие периодов в жизни растения, когда процесс его роста в высоту резко замедляется?

| Содержание верного ответа и указания к оцениванию (допускаются иные формулировки ответа, не искажающие его смысла) | Баллы |
|---|--------------|
| Правильный ответ должен содержать <u>ответ на вопрос</u> , например: замедление роста связано со сменой сезонов (осень, зима) | |
| Дан правильный ответ на вопрос | 1 |
| Ответ неправильный | 0 |
| <i>Максимальный балл</i> | <i>1</i> |

ИЛИ

6.2 Как можно объяснить ограничение массового распространения серого волка южнее указанных на карте границ?

| Содержание верного ответа и указания к оцениванию (допускаются иные формулировки ответа, не искажающие его смысла) | Баллы |
|--|--------------|
| Правильный ответ должен содержать <u>ответ на вопрос</u> , например: за границей сменяется климатический пояс (ИЛИ за границей неподходящие климатические условия) | |
| Дан правильный ответ на вопрос | 1 |
| Ответ неправильный | 0 |
| <i>Максимальный балл</i> | <i>1</i> |

7

7.2. Сделайте описание волка серого по следующему плану.

- А) Какую среду обитания освоил волк?
 Б) Какой признак внешнего строения волка указывает на его приспособленность к жизни в условиях этой среды? Ответ поясните
 В) Какие отношения складываются между лисицей и волком в природе?



| Содержание верного ответа и указания по оцениванию (допускаются иные формулировки ответа, не искажающие его смысла) | Баллы |
|--|-------|
| Правильный ответ должен содержать <u>описание/признаки по трём пунктам плана</u> : А) наземно-воздушную; Б) густая шерсть – приспособление к смене температуры воздуха; В) конкурентные/хищник–жертва. Элементы описания могут быть приведены в иной, близкой по смыслу формулировке | |
| Правильно даны ответы по трём пунктам плана | 3 |
| Правильно даны ответы по двум любым пунктам плана | 2 |
| Правильно дан ответ только по одному любому пункту плана | 1 |
| Ответ неправильный | 0 |
| <i>Максимальный балл</i> | 3 |

8 Заполните пустые ячейки на схеме, выбрав необходимые слова из приведённого списка.

Верблюды, тайга, саксаул, песец, ель, тундра, дуб, глухарь, степь.

| Содержание верного ответа и указания по оцениванию | Баллы |
|--|-------|
| <p>Правильный ответ должен содержать <u>заполненную схему</u> с вписанными в неё названиями природной зоны, растения и животного.</p> <div style="text-align: center;"> </div> | |
| Схема заполнена правильно | 2 |
| В заполнении схемы допущена одна ошибка | 1 |
| В заполнении схемы допущено две или более ошибки. ИЛИ Ответ неправильный | 0 |
| <i>Максимальный балл</i> | 2 |

9 Как Вы думаете, какое правило устанавливается изображённым на рисунке знаком?

Напишите в ответе это правило и укажите место, где можно встретить такой знак.



| Содержание верного ответа и указания к оцениванию (допускаются иные формулировки ответа, не искажающие его смысла) | Баллы |
|--|-------|
| <p>Правильный ответ должен содержать следующие <u>элементы</u>:</p> <p>1) <u>правило</u>: здесь запрещается ловить бабочек;</p> <p>2) <u>указание места</u>: в заповеднике / ботаническом саду / национальном парке.</p> <p>Правило и указание места могут быть приведены в иной, близкой по смыслу формулировке</p> | |
| Правильно определено и записано правило, указано место | 2 |
| Правильно определено и записано правило, место не указано | 1 |
| Правило и место не определены / определены неправильно | 0 |
| <i>Максимальный балл</i> | 2 |

10

На фотографии изображён представитель одной из профессий, связанных с биологией. Определите эту профессию.

Напишите, какую работу выполняют люди этой профессии. Чем эта работа полезна обществу?



| Критерии и указания к оцениванию | | Баллы |
|----------------------------------|---|----------|
| К1 | Определение профессии <i>Принимается в качестве правильного ответа указание любой профессии, соответствующей изображению</i> | 1 |
| | Профессия: цветовод/садовод/садовник/флорист/ландшафтный дизайнер | 1 |
| | Профессия не определена в явном виде / определена неправильно | 0 |
| | <i>Если профессия в явном виде не определена / определена неправильно и по критерию К1 выставлен 0 баллов, то по всем остальным позициям оценивания выставляется 0 баллов</i> | |
| К2 | Пояснение характера работы <i>При оценивании объём пояснения не учитывается; краткое пояснение, правильное по существу, может быть оценено максимальным баллом по данному критерию</i> | 1 |
| | Правильно пояснено, какую работу выполняют представители данной профессии | 1 |
| | Пояснение о том, какую работу выполняют представители данной профессии, отсутствует. ИЛИ Ответ неправильный | 0 |
| К3 | Объяснение пользы для общества <i>При оценивании в качестве правильного может быть принято объяснение в любом объёме. Главное – конкретизация объяснения применительно к данной профессии</i> | 1 |
| | Дано уместное объяснение того, чем работа людей данной профессии полезна обществу | 1 |
| | Приведены рассуждения общего характера, не связанные с общественной значимостью данной профессии. ИЛИ Ответ неправильный | 0 |
| <i>Максимальный балл</i> | | 3 |

Система оценивания выполнения всей работы

Максимальный балл за выполнение работы – **29**.

Рекомендации по переводу первичных баллов в отметки по пятибалльной шкале

| Отметка по пятибалльной шкале | «2» | «3» | «4» | «5» |
|-------------------------------|------|-------|-------|-------|
| Первичные баллы | 0–11 | 12–17 | 18–23 | 24–29 |